

Bærekraftsrapport 2023-2024

Sykkylven Stål AS

I dag er vi en miljøbevisst teknologisk kompetansebedrift med en klar strategi for vekst. Vi har en voksende portefølje av egenutviklede funksjonsbeslag, egne produkter til skole- og undervisningsmarkedet, samt at vi er en pålitelig og kvalitetsorientert leverandør til prosjektkunder og møbel- og maritim bransje.

Vi er stolte av

- å være en sparringspartner for de nærliggende møbelprodusentene i deres produktutviklingsarbeid,
- å levere globale og konkurransedyktige produkter som holder høye toleransekrav til maritim næring, og
- hvordan vi håndterer vår rolle som en verdiskapende bedrift på en bærekraftig og fremtidsrettet måte.

Vi arbeider med miljø og samfunnsansvar som bygger på næringslivets grunnleggende forpliktelse til å drive vår virksomhet på en bærekraftig måte med respekt for mennesker, fremtidige generasjoner og miljø. Vi tar en ansvarlig og viktig samfunnsrolle hvor vår verdiskaping gir bærekraftig bidrag som er med på å sikre velferden i Norge.

Dette er Sykkylven Stål's første bærekraftsrapport og den inneholder hva vi har gjort i 2023 og hvilke mål og planer vi har for 2024.

Org.nr: 986106774
Sykkylven Stål AS
Vikøyra Industriområde 6
N-6230 Sykkylven
Telefon: +47 70 25 54 70
E-post: kontor@sykkylvenstal.no
<https://www.sykkylvenstal.com/>

<https://www.instagram.com/sykkylvenstal/>
<https://www.instagram.com/dynoform.no/>
<https://www.instagram.com/dyfosit/>

Kontaktperson:
CEO - Karl Inge Rekdal
Karl.inge@sykkylvenstal.no

Forord fra adm.dir. Karl Inge Rekdal



Samarbeid for en bærekraftig fremtid

De store klimaendringene som skjer i dag, gir store utfordringer for planeten vår. Sammen med alle våre medarbeidere i selskapet skal vi bidra til at vi lykkes med vårt bærekraftsarbeid. Dette har vi i praksis satt i gang ved å forbedre vår strategi og forretningsplan der bærekraft får en større plass.

Sykkylven Stål har et mål om lønnsom vekst. Ved å ta ansvarlige valg i samarbeid med våre partnere i verdikjeden og levere kvalitetsprodukter, vil vi gjør vårt beste for å oppnå bærekraftige løsninger. Vår visjon handler om lønnsom langsiktig verdiskaping, og vi rigger oss for et næringsliv i endring. Vi skal utvikle vår forretningsstrategi der miljømessige, sosiale og finansielle dimensjoner er en integrert del i vår daglige drift og for våre produkter.

Gjennom langsiktige handlinger forankret i faglig dyktighet, engasjement og stolthet hos våre ansatte, skal vi gjøre vårt for å kunne ivareta planeten vår og livet på den. Vi kan dessverre ikke gjøre alt samtidig, og derfor har vi for 2024 valgt ut fem av FN's bærekraftsmål; nr 8, 9, 11, 12 og 17.

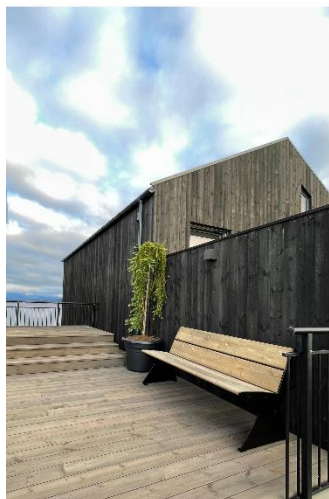
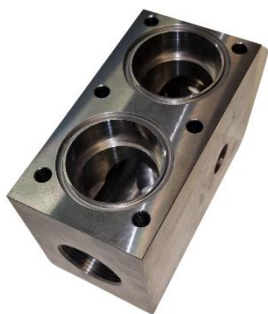
Sykkylven Stål takker Dr. Annik Magerholm Fet ved Global & Local AS for god veiledning gjennom utarbeidelsen av bærekraftsrapporten.

Innhold

OM SYKKYLVEN STÅL	4
VÅR STRATEGI	5
VÅRT ARBEID MED BÆREKRAFT	7
BÆREKRAFT VED DRIFT OG PRODUKSJON I SYKKYLVEN	8
Styringsystem	8
Miljøaspekter	9
Sosiale aspekter	11
Governance/styresett	13
Økonomiske aspekter	14
BÆREKRAFT I PRODUKTENES VERDIKJEDER	14
Miljøaspekter i produktverdikjeden	15
Sosiale aspekter i produktverdikjeden	16
Økonomiske aspekter i produktverdikjeden	16
BRUKEN AV BÆREKRAFTSMÅLA	17
SDG 8 Anstendig arbeid og økonomisk vekst	17
SDG 9 Industri, innovasjon og infrastruktur	17
SDG 12 Ansvarlig forbruk og produksjon	18
SDG 11 Bærekraftige byer og lokalsamfunn	19
SDG 17 Samarbeid for å nå målene	19
FORBEDRINGSPROGRAM	20
Miljøtiltak – oppfølging ved drift	21
Sosiale tiltak	23
Tiltak knyttet til governance, styresett og økonomi	24
Tiltak produkt og verdikjede	24
GENERELL OPPFØLGING	25
AVSLUTTENDE REFLEKSJONER	26

OM SYKKYLVEN STÅL

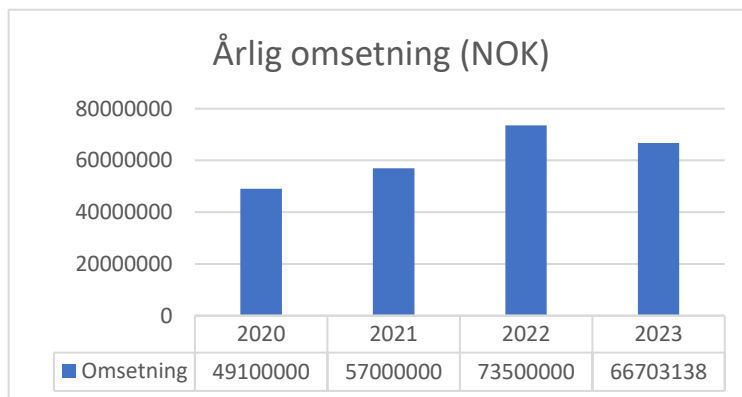
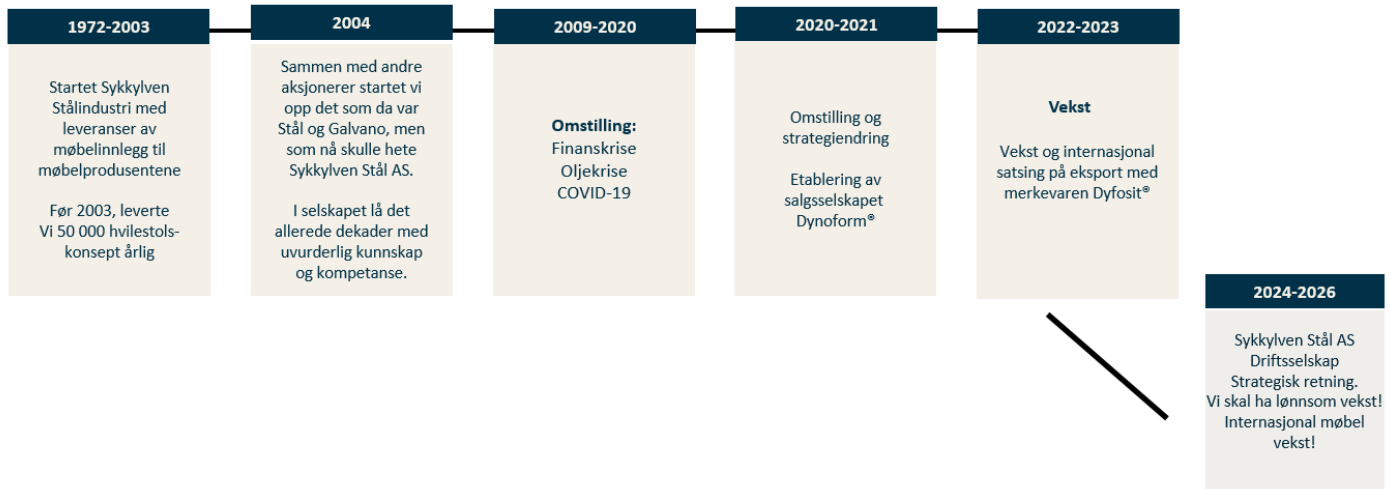
Sykkylven Stål AS er en miljøbevisst teknologisk kompetansebedrift i møbelhovedstaden Sykkylven. Vi er en kvalitetsorientert leverandør til prosjektkunder og møbel- og maritim bransje med spisskompetanse innen produktutvikling, rør- og platebearbeiding, maskinering, montering og overflatebehandling. I tillegg har vi en voksende portefølje av egenutviklede funksjonsbeslag under varemerket Dyfosit[®], samt produksjon av egne produkter til undervisning og utemøbler i søsterselskapet Dynoform.



Bedriften slik den fremstår i dag, er et resultat av en utvikling på over 50 år.

I 2023 ble det laget en ny strategiplan for 2024-2026 for driftsselskapet Sykkylven Stål AS og salgsselskapet Dynoform AS.

Utvikling i møbelindustrien i over 50 år



Vår omsetning har vist en fin utvikling. Med våre 40 ansatte, skaper vi kvalitetsløsninger som begeistrer og styrker konkurransekraften til våre kunder og samarbeidspartnere.

VÅR STRATEGI

I 2023 har selskapet gått gjennom en strategirevisjon og lagt en strategiplan for 2024-2026. Vår strategi omfatter tre områder:



Vår visjon er at Sykkylven Stål skal være førstepilget i markedet.

Våre verdier er basert på respekt og tillit som er viktige grunnsteiner for et godt arbeidsmiljø. Vi har valgt tre verdier som støtter oppunder dette:

Som en innovativ skaper med en kundetilpasset produksjon, kan vi videreutvikle ideer til suksesser.

Kvalitet i praksis reflekteres i en målrettet og kontinuerlig forbedring og effektivisering gjennom sertifiserte styringssystem, robotiserte prosesser, akkrediterte tester og norsk produksjon.

Involvert og nær betyr at vi verdsetter tett samarbeid med våre kunder og partnere gjennom hele prosessen, fra produktutvikling til ferdig produkt. Det betyr også at vi skal være en kompetent, fleksibel og serviceinnstilt samarbeidspartner.

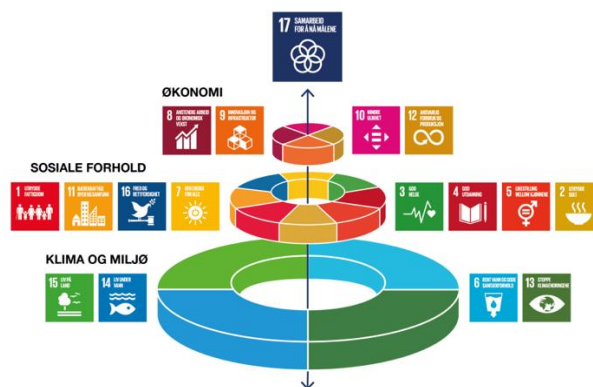
Vårt mål er en fortsatt lønnsom vekst.

Som en del av strategien har vi valgt fem fokusområder med tilhørende handlingsplaner. Vårt arbeid med bærekraft skal inkluderes i disse handlingsplanene.



VÅRT ARBEID MED BÆREKRAFT

FN's Bærekraftsmål er en felles arbeidsplan for en bærekraftig samfunnsutvikling. Det er 17 bærekraftsmål, og «Bryllupskakemodellen» som er vist i figuren, viser disse 17 målene systematisert i forhold til de miljømessige, sosiale og økonomiske pilarene i definisjonen av bærekraft. De fire nederste målene er de som gjelder bruk og påvirkning på miljøet. Figuren viser at målene på de sosiale og økonomiske områdene er forankret i de miljømessige målene som et fundament for at vi skal ta vare på planetens tålegrens.



Kilde: <https://www.larvik.kommune.no/politikk/planer-og-strategier/klima-og-energiplan-2021-2024/fns-baerekraftsmaal/>.

Sykkylven Stål har valgt bærekraftsmålene 8, 9, 11, 12 og 17 som de mest relevante for de handlingsplanene som er lagt for 2024. Disse målene er valgt fordi de har mest betydning for den strategiske prosessen en er inne i for 2023-2024. Analyser og handlingsplaner for forbedringer knyttet til disse er likevel vurdert i forhold til de 4 målene som representerer miljøet: mål 6 (tilgang på rent vann), mål 13 (klimapåvirkning), mål 14 (livet i havet) og mål 15 (livet på land).



Vi har valgt å se på våre miljøaspekter, sosiale aspekter og økonomiske aspekter knyttet til våre prosesser, produkter og tjenester. Disse er vurdert i forhold til våre viktigste interesser, ansatte og i forhold til lovpålagte krav og andre ordninger vi er tilsluttet.

En systematisk kartlegging og tallfesting av disse aspektene legger grunnlaget for de mål og handlingsplaner som skal sikre bedre bærekraft på de tre områdene miljø, økonomi og sosiale forhold. Aspektene kan dokumentere de ved hjelp av indikatorer som også brukes for å følge utviklingen over tid og å sette tallfestede forbedringsmål.

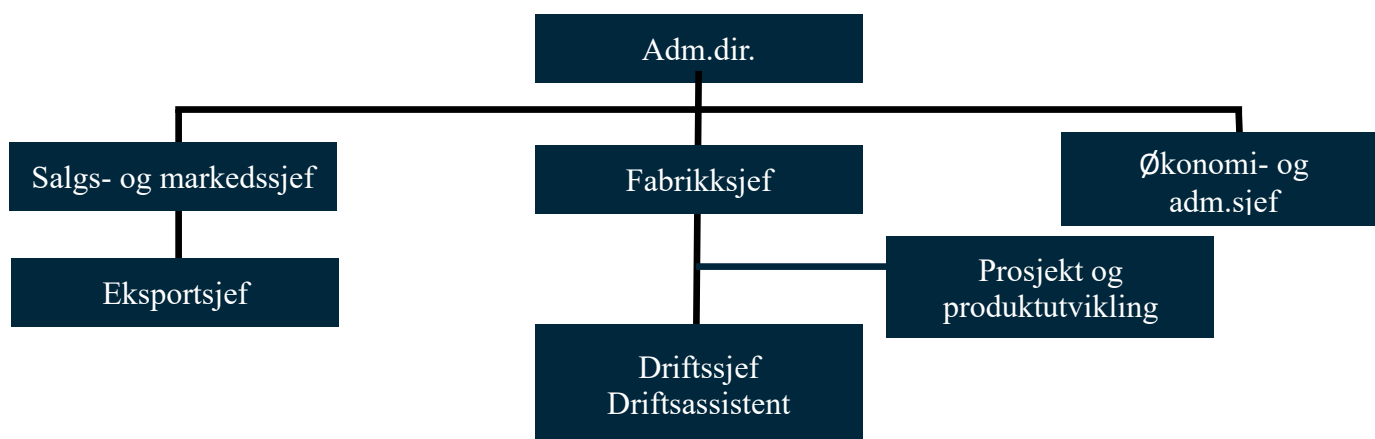
BÆREKRAFT VED DRIFT OG PRODUKSJON I SYKKYLVEN

Vi har tre markedssegment - Maritim, Møbler og Prosjekter. Dette omfatter komponenter til møbel- og maritim bransje, møbler til undervisning og utemøbler i søsterselskapet Dynoform samt våre egenutviklede og patenterte funksjonsbeslag under varemerket Dyfosit®.

Dette er våre produksjonsprosesser som gjelder for alle de tre markedssegmentene.



Det ultimate ansvaret for bærekraftsarbeidet ligger hos daglig leder. Ansvaret for å gjennomføre og følge opp kan delegeres til de ulike lederne i henhold til organisasjonsmodellen. Omfang og resultater fra bærekraftsarbeidet tas opp i faste møter i ledergruppen, samt gjennom de møter som er forpliktet i henhold til de standardene som bedriften har forpliktet seg til å følge.



Styringssystem

Vårt styringssystem gjelder for alle våre aktiviteter og prosesser. Det er etablert i minLedelse som gir en detaljert beskrivelse av organisasjonens viktigste prosesser. Styringssystemet legger vekt på å unngå unødig dobbeltarbeid og ekstrakontroller, samt tydeliggjøre de ulike prosessers ansvarsområder, og når prosessene starter og slutter. Hver prosess er ansvarlig for at overlevering til neste prosess er korrekt når det gjelder kvalitet og godhet.

Sykkylven Stål AS er sertifisert i henhold til kravene i

- NS-EN ISO 9001:2015 Ledelsessystem for kvalitet.
- NS-EN ISO 14001:2015 Ledelsessystem for miljø.
- NS-EN ISO 45001:2018 Ledelsessystem for arbeidsmiljø.

ISO 14001 – Miljøsertifisert (2012)

Bedriften ble sertifisert etter ISO 14001 i 2012, og gjennomgår årlige revisjoner for å avdekke eventuelle mangler, og for å stadig se hvordan vi kan forbedre oss. Vi jobber for å øke miljøeffektiviteten i alle ledd i verdikjeden ved å forebygge og redusere ressursforbruk, utslipp og avfall. Som alle verdiskapende bedrifter, har vi en innvirkning på miljø. Vår bærekraftsrapport viser hva vi gjør for å minimere denne påvirkningen, samt hvilke tiltak som settes inn for å bli stadig bedre.

ISO 14001 ble resertifisert og godkjent februar 2024.

Sertifiseringer og medlemskap



Svanemerket er det offisielle miljømerket i Norden, og er en helhetlig merkeordning som stiller strenge krav til miljø, helse og etikk. Målet med svanemerket er at forbrukerne skal kunne ta informerte valg på bakgrunn av troverdig og helhetlig informasjon om etikk og bærekraft.

Som et resultat av samarbeid mellom forbruker, forhandler og oss som produsent, for å tilfredsstille miljøkrav og forventninger i markedet, har vi valgt råmaterialer og leverandører som har samme miljøfokus som oss. Vi har gjennom disse samarbeidene tilvirket undervisningsmøbler der en rekke av disse møblene har fått det prestisjetunge Svanemerket (nr. 2031 0086).



Sykkylven Stål deltar i finansieringen av en nasjonal ordning som sikrer at kildesortert emballasje går til gjenvinning.

Miljøaspekter

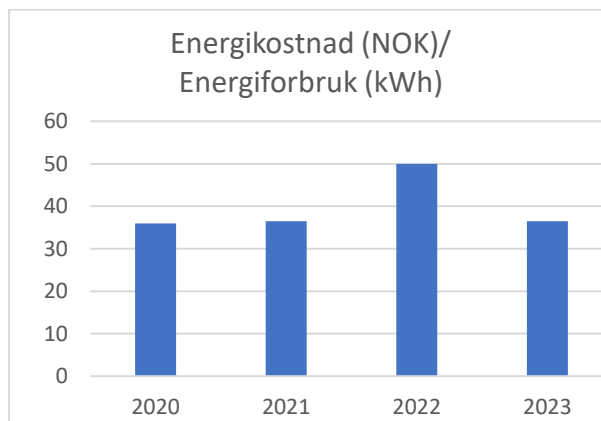
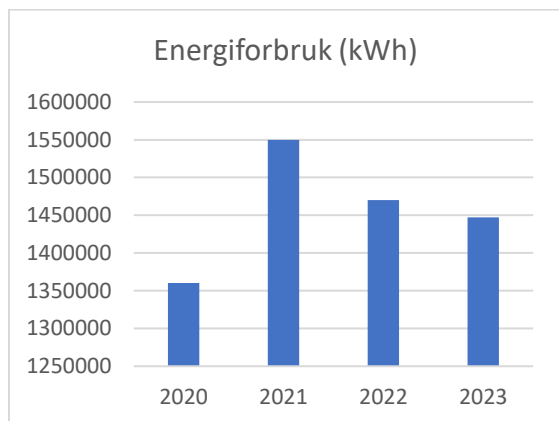
I produksjonen brukes materialer, energi og diverse hjelpstoffer. Dette identifiseres som mulige miljøaspekter da de kan gi påvirkninger ved utilsiktede utslipp eller at det genereres mye avfall som for eksempel ikke kan gjenvinnes.

Vi arbeider med en kontinuerlig oppfølging av de viktige miljøaspektene energi, råvareforbruk, emballasje, avfall, transport og eventuelle utslipp fra produksjonslokalisitet.

Energiforbruk

Dette registreres regelmessig og rapporteres med følgende indikatorer:

- Årlig energiforbruk (kWh) i produksjon, bygninger og anlegg
- Energikostnad (NOK)/Energiforbruk (kWh)

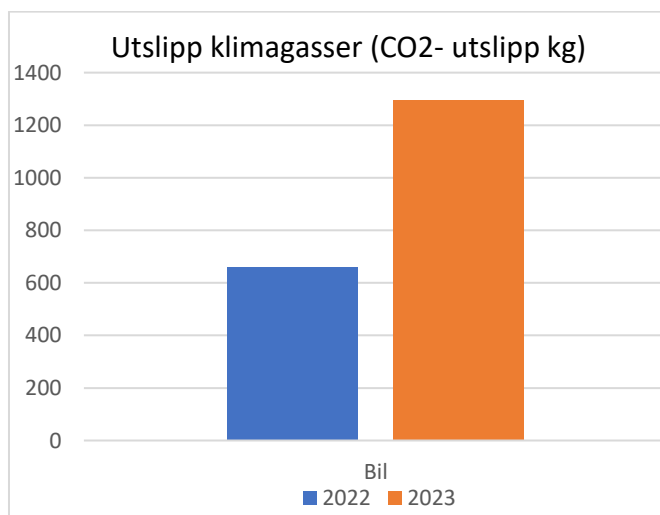


Utslipp av klimagasser

Sykkylven Stål bruker elektrisk energi til sine prosesser og til oppvarming av produksjonslokaler og kontorarealer. I tillegg har vi 1 elektrisk truck og flere ledetrucker. Norsk El-mix bidrar til 31,04 g CO₂-ekvivalenter/kWh (refecoinvent 3.4), og dette betyr at ved vårt forbruk av elektrisk energi slippes det ut klimagasser i verdikjeden.

Vi bruker diesel på våre kjøretøy, og dette gir også et utslipp av klimagasser. I 2022-2023 hadde Sykkylven Stål tre dieselmotorer.

Figuren viser gjennomsnitt CO₂ – utslipp kg (totalt for de tre kjøretøyene).



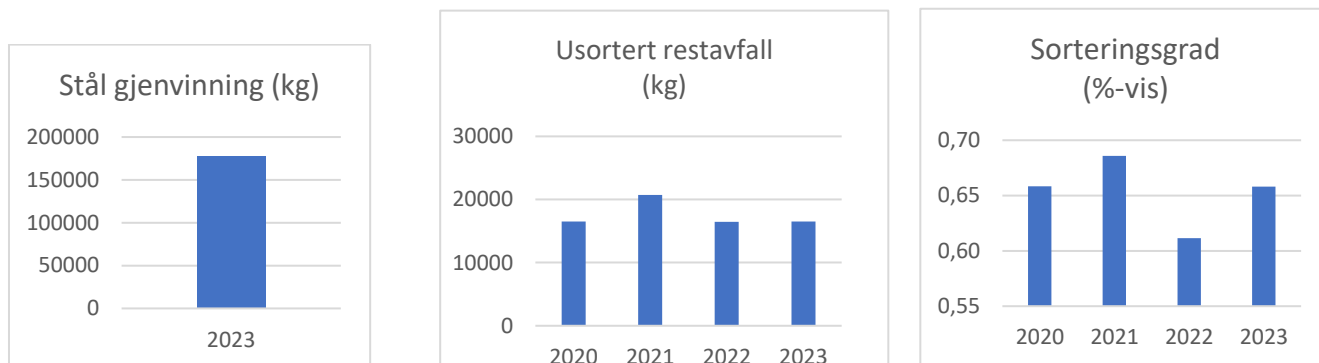
I tillegg til tre biler har vi en truck som bruker diesel. Denne bruker 2,35 l pr.t i maskintimer. Totalt har denne gått 2283 maskintimer siden kjøp tidlig 2018.

Avfall

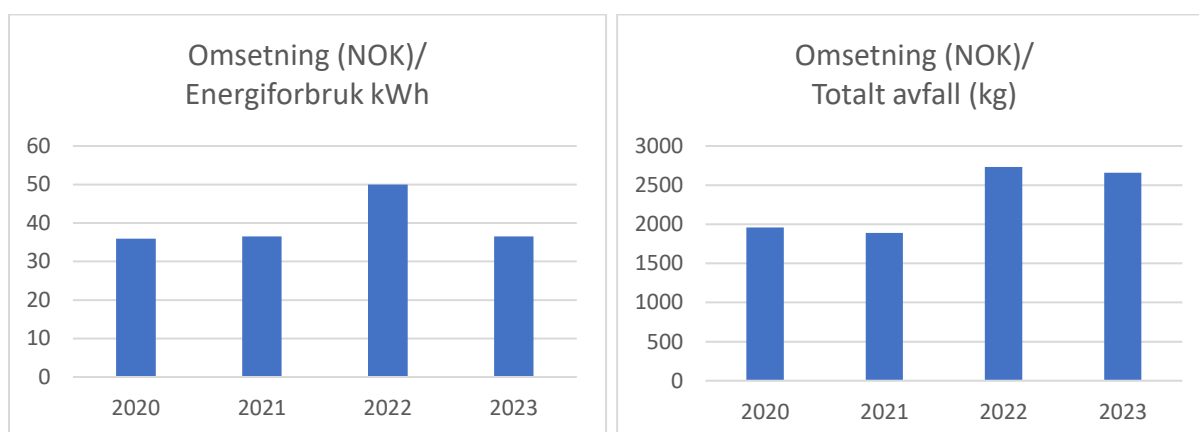
Avfall sorteres i følgende 2 fraksjoner (stål til gjenvinning og usortert restavfall), og det rapporteres med følgende indikator:

- Usortert restavfall (kg)
- Usortert restavfall i forhold til totale mengder (%)

I tillegg rapporteres mengder av de usorterte fraksjonene.



Resultatene kan også fremstilles i forhold til årlig omsetning som vist i figurene under:



Sosiale aspekter

Sosiale aspekter kan angå interne forhold og de ansatte i bedriften, men også bedriftens påvirkning på samfunnet ellers. Internt kan det gjelde arbeidsmiljøforhold som for eksempel psykososiale forhold eller mulige påvirkning av kjemikalier fra lakk eller andre hjelpestoffer.

I Sykkylven Stål er menneskene den viktigste ressursen. Vi jobber for at alle skal ha høy etisk standard, og følge etiske verdier som alle kan identifisere seg med.

Sykkylven Stål's søsterbedrift Dynoform AS bidrar til FN's bærekraftsmål nr 11 ved å selge utemøbler som kan være med på å utvikle bymiljøet og det sosiale spekteret.

ISO 45001 – sertifisert for arbeidsmiljø (2018)

Sykkylven Stål er sertifisert i henhold til ISO 45001 standarden. Vi kjører målrettede tiltak og kontinuerlig arbeid for å utvikle og vedlikeholde et trygt og sunt arbeidsmiljø. Forskning viser at ansatte som trives i sine jobber takler arbeidsdagene og -oppgavene bedre, og leverer bedre resultater enn de som ikke gjør det.

Ledelsen i samarbeid med tillitsvalgte og AMU, skal til enhver tid sikre at vårt internkontrollsystem er à jour og at vi avsetter de nødvendige ressurser til dette formål. I tillegg har Sykkylven Stål et tett samarbeid med bedriftshelsetjenesten for å forebygge sykefravær og helseplager.

ISO 45001 ble resertifisert og godkjent februar 2024.

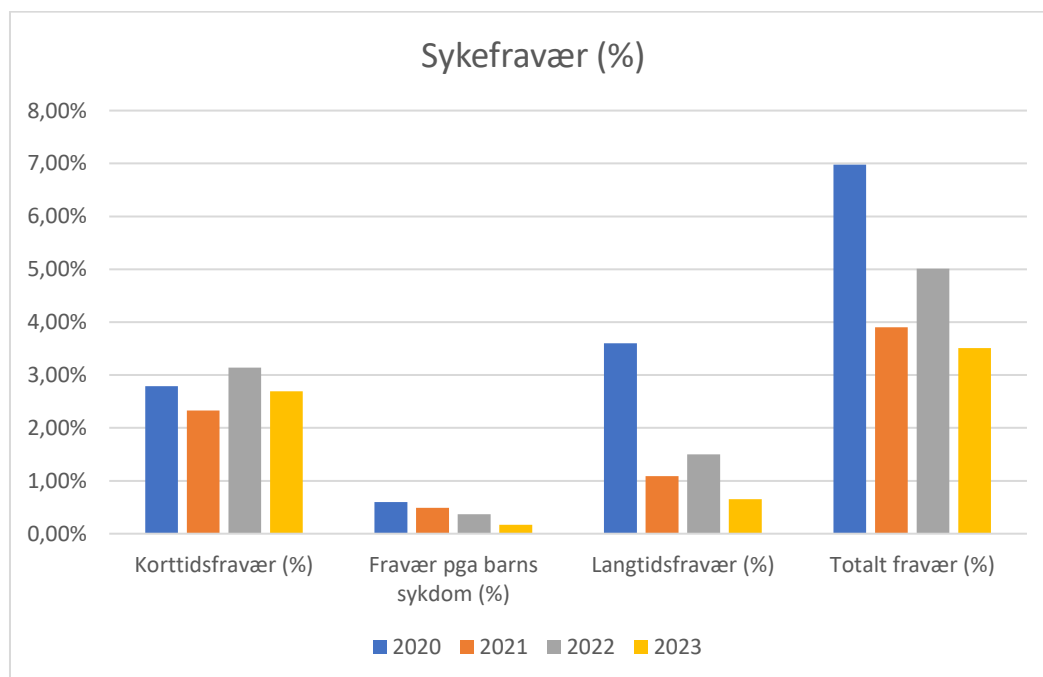
Nøkkeltall sosial bærekraft

Trivsel hos Sykkylven Stål settes høyt. Ved å ha klare rutiner, samarbeid, åpenhet og tillit har vi et mål om å ha minst mulig sykefravær. Vi har også sosiale sammenkomster et par ganger i året for å styrke fellesskapet mellom de ansatte.

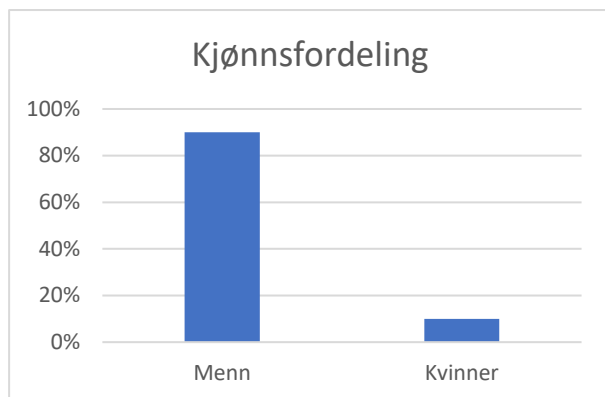
Indikatorer for sykefravær er:

- Korttidsfravær (%)
- Fravær på grunn av barns sykdom (%)
- Langtidsfravær (%)
- Totalt fravær (%)

Statistikk av sykefravær for 2020, 2021, 2022 og 2023 er vist i figuren under.



Kjønnsfordeling



Sykkylven Stål har både menn og kvinner på laget. Det er likevel en viss skjevfordeling som vist i diagrammet. Om man tenker tilbake for noen år siden, var kvinneandelen mindre.

Sykkylven Stål setter kompetanse i fokus, og alle er velkomne uavhengig av kjønn, kultur og etnisk bakgrunn.

Våre tiltak for sosial bærekraft er videre beskrevet under bærekraftsmål nr 8.

Governance/styresett

For hver prosess er det også mulige økonomiske aspekter eller ledelsesrelaterte aspekter knyttet til kvalitet, til energieffektivitet eller andre forhold som kan identifiseres og forbedres som en del av de fokuserte mål og tilhørende handlingsplanene.

ISO 9001 – Kvalitetsledelse

Å levere våre produkter og tjenester til spesifiserte krav, til avtalt tid og avtalt pris gjennom proaktiv kompetanseutvikling og prosessorientert målstyring. Å oppdage og unngå feil i produkter for å tilfredsstille kvalitetskrav som er beskrevet. Kvalitetsstyringssystemet (KS-systemet) skal beskrive ledelsens og ansattes ansvar, myndighet og plikter innenfor kvalitetsstyring.

Dette skal benyttes som et styringsverktøy for å nå vår målsetting. Adm. Dir. erklærer at samtlige ansatte og andre som utfører oppdrag skal etterleve vårt KS-system, og følge opp de intensjoner som er lagt til grunn for dette.

ISO 9001 ble resertifisert og godkjent februar 2024.

Datasikkerhet

Sykkylven Stål leier virtuelle servere i et fullredundant datasenter hos PC Support der de blir overvåket og driftet etter beste praksis. Backup blir kjørt to ganger for dag (kl. 12.00 og kl. 24.00) og replikert over til PC Supports sekundære datasenter.

Backup er skilt fra produksjonsmiljø som beskytter backup fra å bli tilsiktet eller utilsiktet slettet, manipulert eller avlest. Alle virtuelle servere kan gjenskapes på kort tid ved eventuelt havari. Sykkylven Stål leier også en nestegenerasjons-brannmur og har i tillegg avansert endepunkts sikring som alt inngår i Palo Alto Networks verdensledende sikkerhetsplattform. All datatrafikk som går igjennom brannmurtjenesten, blir sjekket og verifisert.

Alle logger blir sendt til PC Supports 24/7/365 sikkerhetsoperasjonssenter (SOC) hos Netsecurity for videre analyse med kunstig intelligens og maskinlæring. Dette for å kunne oppdage unormaliteter.

Alle PCer har installert endepunkts sikring (Cortex XDR Pro fra Palo Alto Networks sikkerhetsplattform) som sjekker alle prosesser som blir kjørt på PCene.

Alle loggene blir også her sendt til SOC for videre analyse. Loggene fra både brannmur og PCer blir satt i sammenheng så man kan se hva som skjer på Pc-ene i sammenheng med hva som skjer i nettverkets datatrafikk. Ved eventuelle angrep så vil PCer og server kunne bli umiddelbart isolert fra nettverket, direkte fra SOC, for å hindre videre spredning.

For å sikre god opplæring og fremgang i produksjonen er det laget en kompetanseplan som oppdateres hvert år. Dette skal sikre at vi til enhver tid har folk med kompetanse på hvert felt om noe skal oppstå, som for eksempel ved sykdom.

Når det kommer til jobbreiser blir dette kartlagt gjennom en handlingsplan som følges opp jevnlig kvartalsvis.

Flere tiltak for godt styresett er beskrevet under bærekraftsmål nr 9.

Økonomiske aspekter

Høsten 2023 gjorde selskapet også en investering i ny laser, dreiebenk og stansemaskin, for å kunne effektivisere produksjonen.

Disse kostnadene er nødvendige for at Sykkylven Stål skal holde sitt omdømme og påvirke de miljømessige gevinstene.

BÆREKRAFT I PRODUKTENES VERDIKJEDER

Sykkylven Stål er opptatt av hele produksjonsverdikjeden til de materialene som inngår i våre produkter. Derfor har vi utviklet EPD'er for noen sentrale produkter. Dette er et arbeid som er i kontinuerlig utvikling.

Grunnlaget for informasjonen i EPD'ene er livsløpsanalyser (LCA-analyser) som omfatter resursuttak fra naturen, produksjon av f.eks. stålet gjennom mange delprosesser og transportmåter før det kommer til bedriften i Sykkylven. Når ferdig produkt er emballert og forlater Sykkylven Stål, blir det transportert til kunden klart til bruk. I bruksfasen kan det forekomme reparasjoner eller vedlikehold, og en gang i fremtiden skal produktet slutt håndteres og om mulig material gjenvinnes.

EPD'ene som gjelder for produktene våre er basert på såkalte «Vugge til port», det vil si at de omfatter miljøanalyser for råmaterialuttak, tilvirkning av råmaterialene, transport til Sykkylven, produksjon av ferdige produkter og transport ut til bruker.

Standarder som ligger bak utvikling av EPD'er:

- NS-EN ISO 14044:2006 Miljøstyring - Livsløpsvurderinger - Krav og retningslinjer.
- NS-EN ISO 14025:2010 Miljømerker og deklarasjoner - Miljødeklarasjoner type III - Prinsipper og prosedyrer.
- NPCR 026 Part B for Furniture. Ver. 2.0 October 2018, EPD-Norge.

Sykkylven Stål AS har brukt bedriften LCA.no ved utvikling av sine EPD'er. Godkjenning gjennomføres av EPD-Norge. Alle godkjente EPD'er er tilgjengelig på www.epd-norge.no.



ENVIRONMENTAL PRODUCT DECLARATION

in accordance with ISO 14025, ISO 21930 and EN 15804

Dette eksemplet av EPD-informasjon gjelder den godkjente NEPD-3358-1987-NO for Cody stol med fire bein. Til informasjon, dette produktet er ute av markedet og er et eksempel på vårt videre arbeid på EPD'er.



Produktbeskrivelse: Cody stol med fire bein har et moderne design tilpasset undervisningsmarkedet. Med fokus på styrke og sittekomfort passer Cody meget godt i aktive skolemiljø. Cody leveres valgfritt med fotbrett og finnes i 3 størrelser som gir en helhetlig møblering på tvers av klassetrinn. Produktspesifikasjon: Stolen har følgende komponenter: Skall i polypropylen (2,1 kg) og understell i stål (2,4 kg). Resirkuleringsandel i stålet er 20 %.

Miljøaspekter i produktverdikjeden

Analysen omfatter miljøaspekter knyttet til råmaterialer, transport, tilvirkning og transport ut til bruker. Data for produksjon av stålet og polypropylen er hentet fra databasen eco-invent. For tilvirkningen ved produksjonsstedet er det benyttet bedriftsinterne produksjonsdata. Spesifikke data for produktsammensetningen er fremskaffet av produsenten. De representerer produksjonen av det deklarete produktet og ble samlet inn for EPD- utvikling i det oppgitte året for studien (2021).

Informasjonen i EPD-en er presentert med følgende miljøindikatorer:

- Utslipp av klimagasser (bidrag Global oppvarming) - 13,97 kg CO₂-ekvivalenter per stol.
- Totalt energiforbruk - 285,25 MJ (med omregningsfaktor 1kWh = 3,6 MJ er dette omregnet til 79,2 kWh for produksjon i hele verdikjeden for 1 stol).
- Andel resirkulert stål – 20%.
- Andel resirkulert emballasje – 76%.

Product stage				Construction installation stage
Råmaterialer	Transport	Tilvirkning	Transport	Konstruksjon/ installasjonsfase
A1	A2	A3	A4	A5

Verdien som er oppgitt i EPD'en for 1 Cody stol er beregnet for A1-A4, som står for henholdsvis råmaterialer (A1 som gjelder alt fra ressursuttak til produkter som skal brukes i stolen Cody), transport til Sykkylven (A2), tilvirkning ved Sykkylven Stål (A3), og transport til kunden/eventuelt varelager (A4).

Intern data er hentet inn, og videre er det automatiske utrekninger av LCA generator.

Tallmaterialet i EPD'en bidrar til å gi oversikt over energi- og utslippsmengden ved produksjonsanlegget i Sykkylven. Produksjonen av 1 Cody – stol ved Sykkylven Stål (A3) står da for

- Utslipp av klimagasser 1,28 kg CO₂-ekvivalenter.
- Totalt energiforbruk 50,5 MJ som tilsvarer 14 kWh

Denne informasjonen kan benyttes til å sammenligne miljøfotavtrykket for produksjon av ulike produkter. Det kan også benyttes til å analysere produksjonsflyt og mulige forbedringstiltak i våre produksjonsprosesser.

Avhending av stolene:

Etter endt livsløp kan Cody enkelt demonteres. Stål sendes til gjenvinning og plastskall til godkjent avfallshåndtering.

Sosiale aspekter i produktverdikjeden

Datainformasjonen som en kan trekke ut av en EPD, gjelder i hovedsak miljøaspekter. For å få en oversikt over de sosiale aspektene for hele livsløpet, kan en gjennomføre en Social Life Cycle Assessment (SLCA). Dette er ikke gjennomført for stolen Cody eller andre av våre produkter.

Åpenhetsloven (<https://lovdata.no/dokument/NL/lov/2021-06-18-999>) kan benyttes for å innhente informasjon om påvirkning på grunnleggende menneskerettigheter og anstendige arbeidsforhold i leverandørkjeden. Mindre virksomheter er per i dag ikke direkte omfattet av loven, men Sykkylven Stål fremmer likevel virksomheters respekt for grunnleggende menneskerettigheter og anstendige arbeidsforhold i hele verdikjeden for våre produkter. Hos Sykkylven Stål eller hos våre leverandører er det ikke akseptert med barnearbeid, korrupsjon, diskriminering og andre indikatorer som ikke tilfredsstillende arbeidsvilkårene.

Økonomiske aspekter i produktverdikjeden

For å få et totalt kostnadsbilde i hele verdikjeden kan Life Cycle Costing (LCC) benyttes, dette er ikke gjort for produktverdikjeden til Cody.

Andre faktorer vi tar hensyn til er:

- Korrupsjon o.l. – Kontrollerer våre leverandører ved å sende ut spørreskjema. Dette er et forbedringspotensial og er nevnt i et av tiltakene vi skal bli bedre på i 2024.
- Etterspørsel fra kunde ved sertifiseringer – Ved offentlig miljø/anbud er kravet at miljø skal vektes minimum 30%. Om man ikke har spesifikke sertifiseringer/miljøtiltak er man ikke med videre i anbudet.
- Akkreditert teststasjon: Ved å teste våre produkter eksternt setter vi kvalitet til vårt arbeid og gir verdi for kunden. Vi forholder oss til internasjonale standarder og Møbelfakta.

Våre bærekraftstiltak i produktverdikjeden støtter bærekraftsmål nr 12.

BRUKEN AV BÆREKRAFTSMÅLA

SDG 8 Anstendig arbeid og økonomisk vekst



Fremme varig, inkluderende og bærekraftig økonomisk vekst, full sysselsetting og anstendig arbeid for alle.

Hos Sykkylven Stål blir det lagt til rette for å ansette og ivareta mennesker i alle livsfaser i livet.

Som arbeidsplass til nesten 40 mennesker, skal vi legge til rette for at våre ansatte mestrer sine jobber og arbeidsoppgaver. De som trives på jobb, leverer bedre resultater og sykefravær blir mindre.

Tiltak:

- Ansatte er involvert i strategisamlinger, og får delta i medbestemmelser i sin arbeidshverdag.
- Regelmessige allmøter.
- Tillitsvalgt og styrerepresentant fra ansatte.
- Etablerte varslingsystem.
- Kantineordning for det sosiale.
- God pensjonsordning.

SDG 9 Industri, innovasjon og infrastruktur



Bygge solid infrastruktur og fremme inkluderende og bærekraftig industrialisering og innovasjon.

Våre produkter blir produsert i Norge, i Sykkylven ved våre egne produksjonslokaler. Vi jobber kontinuerlig med å tilvirke innovative kvalitetsløsninger for våre kunder. Høy kvalitet betyr lang holdbarhet.

Tiltak:

- Vi patenterer flere av våre funksjonsløsninger.
- Robotiserte prosesser.
- Investerer i ny teknologi (2023 – laser og knekkemaskin).
- Fokus på klyngesamarbeid og kortreiste produkter.
- Funksjonssystemene går gjennom eksterne tester (RISS lab).
- Vi arbeider med produktutvikling og nyutvikling av egne produkter.
- Vi produksjons tilpasser produktene etter kundens behov.

SDG 12 Ansvarlig forbruk og produksjon



Sikre bærekraftig forbruks- og produksjonsmønstre.

Kvalitetsproduktene vi leverer skal ikke være subjekt til tidlig utskiftning.

Tiltak:

- Kjøp av brukte maskiner (gjenbruk).
- Fokus på teknologi som gir mindre avfall.
- Redusere metallsvinn, samt selge svinnet til resirkulering.
- Avfallshåndtering av papp, plast og restavfall.
- Elektriske trucker.
- Oversikt over vesentlige miljøaspekter hos våre leverandører og våre kunder.
- Utvikle møbler med enkel design der komponenter kan gjenvinnes.
- Slitedeler kan erstattes med nytt, det forlenger levetid på utstyr.

SDG 12 støtter utvikling av sirkulærøkonomi gjennom å ha fokus på resirkulering og gjenbruk.

- Per i dag benytter vi oss av leverandører som tilbyr stål som inneholder delvis resirkulert stål. Målet videre er å kunne resirkulere mest mulig av dette stålet og det skal være enkelt å resirkulere våre produkter.
- Ved å ha høy kvalitet på våre produkter er målet å redusere bruk og kast betraktelig.
- Strategisk innkjøpspolitikk.

Tiltak i produktverdikjeden:

- Utvikle EPD'er for flere produkter.
- Bruke resultatene fra LCA og EPD aktivt til å forbedre produktenes fotavtrykk.
- Utvide levetiden til produktene slik at det bidrar til mindre ressursforbruk.
- Vurdere sirkulære løsninger i verdikjeden.

SDG 11 Bærekraftige byer og lokalsamfunn



Gjøre byer og lokalsamfunn inkluderende, trygge, robuste og bærekraftige.

Sykkylven Stål ønsker å bidra til et inkluderende lokalsamfunn som er trygg, robust og bærekraftig.

Tiltak:

- Gjør arbeidsplasser attraktive å opprettholde lokale arbeidsplasser.
- Bidra til at den lokale økonomien er bærekraftig.
- Søsterselskapet Dynoform bidrar til å skape sosialt samfunn ved sine salg av utemøbler.
- Ved å transportere smart, reduserer vi miljøbelastningen.
- Utvikle utemøbler med lang levetid.
- Vi er aktive i lokal næringsutvikling gjennom Sykkylven Industri og Næringslag samt Sykkylven Næringsutvikling.

SDG 17 Samarbeid for å nå målene



Styrke virkemidlene som trengs for å gjennomføre arbeidet, og fornye globale partnerskap for bærekraftig utvikling.

Tiltak:

- Vi i Sykkylven Stål ønsker å samarbeide med leverandører og kunder for å styrke innovasjon og utviklingen av bærekraftige produkter.
- Samarbeide i heile verdikjeden internt.
- Samarbeide i heile verdikjeden eksternt for å utvikle fremtidige nullutslippsløsninger.
- Samarbeider med NHO samt vi er delaktig i maritim klynge gjennom GCE og designer ferdigvare i norsk industri.
- Samarbeid med Innovasjon Norge om lønnsom verdiskaping (nasjonalt og internasjonalt).

FORBEDRINGSPROGRAM

Som en del av våre ISO-sertifiserte styringssystem er vi forpliktet til en kontinuerlig forbedring av våre bærekraftsaspekter, spesielt de som er vurdert som vesentlige. I henhold til kravene i standardene så gjelder dette tiltak knyttet til økonomiske forhold som for eksempel:

- Den regnskapspliktiges aktsomhetsvurderinger som gjelder bærekraftsforhold, inkludert aktsomhetsvurderinger i samsvar med lovkrav.
- De viktigste faktiske eller potensielle negative virkningene knyttet til foretakets virksomhet og verdikjede, inkludert foretakets produkter og tjenester, forretningsforhold og forsyningskjeden, gjennomførte tiltak for å identifisere og overvåke disse virkningene, samt andre virkninger foretaket er forpliktet å identifisere etter andre EU-regler om å gjøre aktsomhetsvurderinger.

I det daglige gjelder det at alle ansatte er forpliktet til å:

- Minimere bruk av helse- og miljøfarlige kjemikalier.
- Redusere den totale ressursbruken.
- Etterstrebe høy energieffektivitet i produksjonen.
- Redusere avfallsmengden fra produksjon til et minimum.
- Kildesortere alt avfall for å sikre høy gjenvinningsgrad.
- Minimere bruk av emballasje.
- Bruke resirkulerbar emballasje.

Bedriften skal sørge for at nødvendige hjelpemidler er tilgjengelig. Det er inngått samarbeid med Vartdal Gjenvinning AS og Miljøkvalitet AS for en komplett og miljømessig håndtering av alt avfall ved bedriften.

Forbedringstiltak kan også ha en langsiktig plan med en beskrivelse av:

- Mål om reduksjon i klimagassutslipp minst for 2030 og 2050.
- Fremgangen foretaket har hatt med arbeidet med bærekraftsmålene.
- Erklæring om hvorvidt foretakets miljørelaterte mål er vitenskapelig fundert.
- Tiltak som er iverksatt for å forhindre, begrense og utbedre faktiske eller potensielle skadevirkninger, og resultatet av slike tiltak.

Vi gjennomfører periodiske interne revisjoner, og hvert år er det oppfølgingsrevisjoner. Hvert tredje år er det resertifisering av våre ISO-sertifiserte styringssystemet.

Dette er en stor kostnad for Sykkylven Stål, men for å opprettholde våre standarder er dette noe som er en del av det totale kostnadsbilde.

I februar 2024 ble våre ISO-sertifiserte styringssystemer ISO 14001, ISO 9001 og ISO 45001 resertifisert og godkjent. I forbindelse med dette skal Sykkylven Stål følge opp sine systemer, sertifikater, rutiner og sjekklister innenfor de virksomhetsområdene for hver av standardene, og sette konkrete mål og handlingsplaner for 2024.

Miljøtiltak – oppfølging ved drift

Følgende indikatorer er brukt for perioden 2020-2023.

Energiforbruk

I 2024 er det budsjettert høyere omsetning enn tidligere. Dette gjør at målet for 2024 er høyere enn tidligere siden årlig energiforbruk øker med omsetning og produksjonsvolum.

- Årlig energiforbruk (kWh) i bygninger og anlegg

2020	2021	2022	2023	Mål for 2024
1360289	1549895	1470284	1447109	1780000

Tiltak for å nå dette målet:

- Fordele strømforbruket utover dagen for å unngå kostbare forbrukstopper.
- Jobbkultur. Senk temperaturen, eksempel kl 14.00, oppstart kl 04.00.
- Bytte alle lyskilder til LED.
- Kompressorer må ikke gå etter endt skift.
- God strømvtalesom er tilpasset vår bedrift.
- Benytt rett metode til fremstilling av produkter.
- Ved sveiseoperasjoner må det ikke sveises mer enn nødvendig.
- Bruk av riktige godstykkelsene der det er mulig.
- Påvirke en god kultur ved å minimere energiforbruk ved å for eksempel ha rutiner på å slå av lyset der det ikke trengs.
- Utnytte energi fra avdelinger med varmeoverskudd.

- Omsetning (NOK) per årlig energiforbruk (kWh)

2020	2021	2022	2023	Mål for 2024
35,96	36,49	50,00	46,09	47,19

Tiltak for å nå dette målet:

- Gode avtaler med våre leverandører.
- Følge med på eksisterende strømvtalesom og holde seg oppdatert på pristilbud.

Avfall

- Usortert restavfall (kg)

2020	2021	2022	2023	Mål for 2024
16519	20700	16440	16510	17542

- Usortert restavfall i forhold til totale mengder (%)

2020	2021	2022	2023	Mål for 2024
66	69	61	71	60

I 2023 hadde vi et innkjøp på 1200 tonn stål. 177 tonn gikk til gjenvinning via Vartdal Gjenvinning. Dette vil si en 14,75% svinn på stål.

Merk: Maskineri materiell blir også sortert og resirkulert i samme container som plate/stål.

Vi har som mål i 2024 å øke sorteringsgrad og sorteringsstasjoner. Dette inkluderer mat og restavfall sortering.

Sykkylven Stål benytter i dag leverandører som tilbyr stål som inneholder delvis resirkulert stål. Målet videre er å kunne resirkulere mest mulig av dette stålet og det skal være enkelt å resirkulere våre produkter. Noen av tiltakene vil være å informere kundene våre hvordan de best mulig kan resirkulere våre produkter. Produktene skal også være lette og demontere for å kunne bytte eventuelle slitte deler, eller til resirkulering.

Rent trevirke, brunt papir og blandet EE-avfall blir også sortert. Som en del av miljøarbeidet i 2024 skal vi gå gjennom disse tre faktorene, og sjekke opp muligheter for å forbedre oss på disse områdene slik at gjenvinningsprosenten for ulike typer avfall blir bedre.

Vi har dyktige ansatte som jobber med å forbedre miljømessige tiltak i produksjonen. Spesielt på monteringsavdelingen gjøres det en rekke miljøtiltak for å øke gjenbruk.

Plast:

- Er plasten rein og heil bruker vi den på nytt. Vi samler plasten som gjenbrukes i poser og bruker det på nytt.
- Når vi mottar varer ligger det som oftest plast emballasje som vi kan bruke på nytt. Dette tar vi nytte av.
- Vi bruker også rein plast som ligger i «klar plast»-avfallet til å beskytte varer som skal sendes. Dette er typisk strekkfilm som har vært på varer vi mottar.
- Plasts skallene kommer til oss pakket inn i plastposer. Dette er poser vi bruker på nytt når vi skal sende skallene fra oss.

Papp:

- Papplater som er reine, tar vi vare på og bruker det på nytt. Noe av pappen kan bli brukt på nytt opptil flere ganger.
- Generell papp kan bli kuttet opp til strimler eller mindre plater som gjenbrukes til for eksempel beskyttelse mellom stolene under sending.
- Pappesker vi mottar varer i, tar vi også vare på dersom de er heile.

Tidligere brukte vi papp, bobleplast og plastark på arbeidsbordene våre, som ble raskt slitt. Dette har vi nå byttet ut med gummimatter som er slitesterke. Dette gjorde vi også for å minske støyen.

Oppsummert så er målet til monterings avdelingen: Kan vi bruke det på nytt så skal vi gjøre det!

Sosiale tiltak

Det er fire indikatorer for sykefravær som vi følger opp jevnlig (se under nøkkeltall for sosial bærekraft).

Gjennomsnittet på sykefravær i Norge var på 6,6% i 2023 (gjennomsnittet er regnet ut fra kvartalstall fra nav.no).

For 2024 har vi som mål å:

- Fortsatt holde sykefraværet under gjennomsnittet i Norge.
- Redusere terskelen for å rapportere ved nesten-ulykker.
- Re-etablere industrivern.

Tiltak knyttet til governance, styreset og økonomi

Vedlikehold og oppgradering av utstyr:

- Følge opp laser- og stanse maskin slik den er klar for bruk tidlig 2024.

Styringssystem og rutiner:

- Stille krav til sine leverandører. For 2024 skal vi ha økende fokus på bærekraftsarbeid. Dette betyr at vi skal bruke spørreskjema og stille spørsmål til våre leverandører for å sjekke om de ivaretar sitt miljømessig ansvar.
- Følge opp og fornye sertifikater jevnlig. For 2024 skal følgende fornyes:

Mål	Hva/Hvordan	Når
Fornye lisens for Svanemerket	Garderobeløsninger eks. sittebenk og Kvadrat bord.	01.02.2024
Utvide antall Svanemerkede produkter	Oppnå Svanemerke på utemøbler og garderobeløsninger/Sittebenk	I løpet av 2024
Utvikle rutiner for å ta frem nye EPD-er	Sertifisere 2 personer for innhenting av data for LCA.no. Godkjenning av opplæring i bruk av EPD generator	Tidlig 2024
Revidere styringssystemene (ISO 14001, ISO 9001, ISO 45001)	Resertifisering (godkjent)	Februar 2024

Vi vil dokumentere resultatene fra interne og eksterne revisjoner, fra interessentanalyser, fra kundekrav, gjennomgang av lovpålagte krav, tilsyn fra myndighetsorganer, eventuelt avdekkede avvik og annet som er foretatt i tilknytning til resertifiseringsprosessen. I forbindelse med resertifiseringen vil det bli redegjort for fremdrift og resultater som gjelder tiltak og forbedringsprogram som ble gjennomført i perioden siden forrige resertifisering.

Tiltak produkt og verdikjede

Ved hjelp av EPD'er får vi data som gjelder energiforbruk og utslipp samt avfallsgenerering i de ulike fasene i produktets levetid. Disse dataene kan hjelpe oss med å finne ut hvor i livsløpet det største potensialet for forbedringer er. Denne informasjonen kan vi bruke ved design og videreutvikling av produktene for å redusere klimafotavtrykket for produktet. Vi kan også bruke informasjonen i dialog med våre leverandører ved tiltak som reduserer dette fotavtrykket. Informasjon om materialforbruk og avfall kan også hjelpe oss å planlegge for bedre resirkulering av produktene i tråd med prinsippene for sirkulærøkonomi. For 2024 vil vi utvikle EPD'er for flere av våre produkter. Et av de er Cleo stol. Videre i 2024 vil vi ta en gjennomgang etter markedets etterspørsel og behov. Ved å ha flere produkter med EPD'er vil vi kunne delta på flere anbudskonkurranser da miljøtiltak på produktet blir vektlagt 30%.

Ved å legge vekt på bærekraft i vår innkjøpsstrategi for komponenter og råvarer, kan vi påvirke miljø- og klima-fotavtrykket for oss og for våre kunder. Vi velger leverandører som har en konkurransedyktig pris, men gjennom vår innkjøpsstrategi vil vi også bidra til at de minimere miljøfotavtrykket sitt.

I løpet av 2024 skal vi undersøke mer rundt temaet kundetilfredshet. I stedet for en kundetilfredshet undersøkelse, vil Sykkylven Stål opprette et eget system for å registrere tilbakemeldinger fra kunder. Dette for å kunne følge opp kunder mer jevnlig, og få enklere oversikt og dokumentasjon på ønsker og tilbakemeldinger fra våre kunder.

I tråd med vårt samfunnsansvar stiller vi krav til forhold i leverandørkjeden. Målet er at dette i neste omgang skal påvirke våre leverandører til å ivareta sitt samfunnsansvar knyttet til miljø, arbeidstakerrettigheter, menneskerettigheter, antikorupsjon og dyrevelferd.

I 2024 skal vi opprette oppfølgingsplan om samfunnsansvar til leverandører. Det betyr at vi skal utforme spørreskjema og sjekklister for å innhente informasjon om at våre leverandører oppfyller følgende:

- Følger retningslinjer for ivaretaking av samfunnsansvaret.
- Gjennomfører regelmessig forbedring av sitt samfunnsansvar.
- Har en risikokartlegging som skal forebygge og redusere negative faktorer på mennesker, samfunn og miljø.
- Leverandøren bør kunne dokumentere hvordan de gjennomfører retningslinjene for ivaretaking av samfunnsansvaret.

Dersom ikke leverandøren overholder avtalen rundt gitte retningslinjene, kan kontrakten avsluttes.

GENERELL OPPFØLGING

I denne rapporten har vi presentert en rekke tiltak. Dette er også tiltak knyttet til de fem prioriterte bærekraftsmålene. I løpet av 2024 skal vi gå nærmere inn på hva dette betyr for Sykkylven Stål.

Vi vil:

- gjennomføre en vesentlighetsanalyse målt i forhold til interne behov og forventninger fra eksterne interessenter.
- Videreutvikle indikatorer som er relevante for oppfølging og rapportering på de valgte bærekraftsmålene.
- Vurdere behovet knyttet til intern kompetanse og eventuell opplæring med tanke på oppfølging av målene.
- Vurdere hvordan oppfølging av bærekraftsmålene er blitt tilpasset i vår bedriftsstrategi.

For å lykkes med dette må vi involvere alle ansatte slik at relevante tiltak og handlingsplaner forankres i hele organisasjonen, og dette skal gjenspeile de fem fokusområdene som vist i figuren nedenfor.



AVSLUTTENDE REFLEKSJONER

Rapportering er en del av vårt bærekraftsarbeid. Som en del av dette er det derfor viktig å ha gode rutine for å registrere og rapportere på våre stedlige driftsforhold, men også forhold av betydning i hele produktverdikjeden.

Denne rapporten har søkelys på arbeidet som skal gjennomføres i 2024. Den er også ett av tiltakene til å videreutvikle bærekraftsarbeidet for senere års prioriteringer.

Siden dette er den første bærekraftsrapporten, gir den i hovedsak et bilde av forhold som er viktige for Sykkylven Stål. Den danner grunnlaget for våre videre prioriteringer for de miljømessige, sosiale og økonomiske bærekraftsaspektene.

Den legger også grunnlaget for fremtidig rapportering nedfelt i f.eks. EUs Corporate Sustainability Reporting Directive (CSRD) og forbereder bedriften på å møte nye krav som forventes i fremtiden.

En del av bærekraftsarbeidet er å involvere alle ansatte. Dette inkluderer å informere om bærekraftsrapporten og viktigheten rundt den.

Rapporten vil også være tilgjengelig som Power Point presentasjon.